

Aftalestyring

Aftale mellem Varde Byråd og Centerområde Midt 2016

Udvalgsformand Thyge Nielsen

Leder Jeanette Christensen

Generelle aftaleforhold

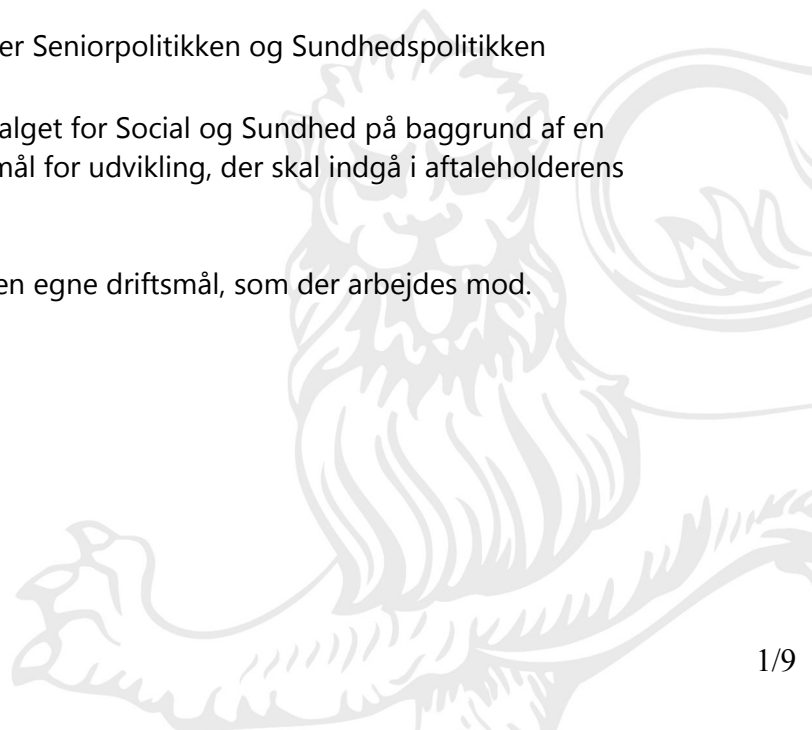
Grundlaget for aftaleholderens aftale er beskrevet i følgende dokumenter:

- "Overordnede principper for aftalestyring – 2013", vedtaget af Varde Kommunes Byråd (dok.nr. 575218-12)
- Overenskomstmæssige og personalepolitiske aftaler gældende for Varde Kommune
- MED-aftalen
- Budget for aftaleholder
- Kvalitetsstandarder
- Direktionens strategiplan
- De politiske visionspolitikker, herunder Seniorpolitikken og Sundhedspolitikken

Aftalen er udarbejdet i samarbejde med udvalget for Social og Sundhed på baggrund af en forudgående drøftelse af, hvilke temaer og mål for udvikling, der skal indgå i aftaleholderens aftale.

Udviklingsmålene fremgår af bilag 1.

Udover disse udviklingsmål har aftaleholderen egne driftsmål, som der arbejdes mod.



Budget 2016

Aftaleholderens budget danner den økonomiske ramme for aftaleholderens virke. Budgettet vedhæftes som bilag 2, og indgår som en del af aftalen.

Varde Kommunes overordnede vision

Ud over de ovennævnte dokumenter, der danner grundlag for aftalen, tager aftalen afsæt i Varde Kommunes overordnede vision "Vi i naturen", som lyder:

Varde Kommune – i ét med naturen

Vi lever aktivt i det fri og bringer naturen ind i familiens hverdag derhjemme, på arbejdet og i skoler og foreninger. Vi dyrker idræt i naturen, får jord under neglene og drager naturen ind i vores huse. Friluftslivet giver sundhed, læring og livskvalitet – både gennem aktivitet og gennem den ro, man føler, når man går i ét med naturen.

Vores ældre kommer ud i naturen, ligesom naturen bringes ind i institutionerne for at skabe livsglæde og bidrage til rehabilitering.

Kort beskrivelse af Centerområde Midt

Centerområde Midt består af 3 plejecentre:

Carolineparken i Varde by. Her bor 58 faste plejehjemsbeboere samt 17 på midlertidige ophold. Ud af de 17 pladser har vi 8 pladser, der er særligt specialiseret i rehabiliteringsforløb. Ligeledes rummer huset et daghjem for 18 daglige brugere samt et åbent dagcenter.

Det Danske Madhus producerer dagligt mad til kommunens brugere i lokaler i Carolineparken.

Helle Plejecenter i Starup. Her bor 37 faste beboere og 8 på midlertidig ophold. Derudover har centret et daghjem med 14 pladser og et åbent dagcenter.

Tistrup Plejecenter. Der er 24 pladser på centret samt et åbent dagcenter.

Alle 3 centre har aktive venneforeninger samt frivillige, der medvirker til aktiviteter og underholdning for beboere og brugere af centrene

Centerområde Midt har 131 ansatte primært fordelt mellem social- og sundhedshjælpere og sundhedsassistenter. (For information om vores aktivitetstal henvises til bilag 3)

I Centerområde Midt arbejder vi ud fra ønsket om at skabe de bedste rammer for ældre og brugere af centrene. Vi ønsker samspil med det nærmiljø, vi er en del af og vil gerne åbne dørene for det omkringliggende samfund.

Samtidig ønsker vi at skabe spændende og lærerige miljøer for vore medarbejdere, så der altid er kvalitet i vores opgaveløsning.

Temaer for udvikling 2016

Aftaleparterne har med afsæt i ovenstående, de landspolitiske strømninger, lokale politikker og udfordringer peget på følgende overordnede temaer for ældreområdet:

Tema 1: Strategisk fokus – kompetenceudvikling

Gennem de senere år er der sket en opgaveflytning fra sekundær til primær sektor. Det nære Sundhedsvæsen betyder korte indlæggelser, og vi ser kortere og langt mere komplicerede borgerforløb end hidtil. Dette kræver et personale, der kan reagere hurtigt og samarbejde på tværs af faggrupper. Vi skal sikre medarbejdere med de rette kompetencer til løsning af opgaverne, og vi skal skabe et miljø, der giver den enkelte mulighed for at koordinere indsatser i et tværfagligt miljø.

Tema 2: Seniorpolitikken og Sundhedspolitikken, herunder demens og måltider

De politisk vedtagne politikker danner baggrund for den opgaveløsning, der sker i praksis. Centerområde Midt har stor fokus på beboernes trivsel, og ønsker at give beboere og brugere af centrene en god oplevelse. Dette gælder, når der skal tages hensyn til den enkelte beboer med fx en demenssygdom, når beboerne skal have en god måltidsoplevelse, samt når dagligdagen bliver koordineret på tværs af aktører. I perioden vil der være særligt fokus på, hvorledes vi skaber gode og hjemlige rammer for vores beboere med demenssygdom. Ligeledes vil der være fokus på, hvorledes vi sikrer, at beboerne får en god oplevelse med måltiderne, som ofte er et af dagens højdepunkter for beboerne. Personalets muligheder for at lykkes vil kræve gode samarbejdsevner og evne til at koordinere på tværs af faggrupper.

Tema 3: Produktivitet og effekt

I det kommende år går området fra at være ressourceafregnet til at blive afregnet efter et fastlagt budget. Der er store udfordringer med at overholde budgettet på specielt Rehabiliteringsafdelingen. Analyse af opgaver er igangsat og der skal træffes beslutning om fremtidig ind møde profil i denne afdeling i starten af 2016. Det økonomiske råderum vil kræve stram styring af ressource forbrug i alle afdelinger.

Tema 2: Vi i naturen

Varde kommunes vision Vi i naturen er implementeret i personalets dagligdag på tværs af afdelingerne. Der er kommet stor fokus på de oplevelser, der ligger lige udenfor døren. Det er blevet et indsatsområde for alle at medvirke til, at vores beboere får gode og indholdsrige udelivs oplevelser.

Med udgangspunkt i dette er aftaleparterne nået frem til en række udviklingsmål for Centerområde Midt, som fremgår af bilag 1.

Bilag 1: Aftalens mål- og indholdsdel

Udviklingsmål	Målbare succeskriterier	Handleplaner	Evaluering (opfyldt, delvist opfyldt, ikke opfyldt)		
			O	DO	IO
Tema 1: Strategisk fokus					
a. Kompetenceudvikling af medarbejdere, således at vi fagligt kan imødekomme krav til opgaveløsningen.	<p>a.</p> <p>1) Implementering af 2018 planen, således at vi ved udgangen af 2018 har ca. 70 % medarbejdere med en assistentuddannelse. Succeskriteriet for 2016 er, at 50 % af alle medarbejdere er SSA-uddannede.</p> <p>2) Ved udgangen af 2016 er der blevet foretaget en ny vurdering af, om medarbejderne i enhederne med midlertidige boliger har de rette kompetencer.</p> <p>3) Alle borgere på midlertidig ophold sikres modtagelse på samme faglige niveau.</p>	<p>1)</p> <p>- Løbende vurdere hvilke faggruppe der skal ansættes ved ledige stillinger.</p> <p>- I løbet af 2016 udarbejde plan for hvilke vagter der ved udgangen af 2018 ikke kan varetages af hjælpere. Dette gælder specielt vagter, hvor medarbejderne går alene.</p> <p>2) -Udarbejde plan for personalesammensætning for midlertidige pladser på Helle plejecenter. På Carolineparken er målet 100 % assistentdækning.</p> <p>3) Udarbejde tjekliste for borgere der kommer på midlertidig ophold.</p>			

	4) Antallet af fejl og UTH i forbindelse med medicingivning er faldet i forhold til 15.	4) Ansættelse af centersygeplejerske i løbet af 2016 samt ensretning af arbejdsgange vedrørende medicingivning i området.			
Tema 2: Seniorpolitikken og Sundhedspolitikken					
a. Styrket fokus på demens, herunder demensvenlig indretning	<p>a.</p> <p>1) Demensvenlig indretning af fællesarealer på Carolineparken, samt demensvenlig døre på Carolineparken og Helle plejecenter.</p> <p>2) Styrket oplevelse af relationel koordinering mellem faggrupper (opfølgning vha. undersøgelsen fra Carsten Hornstrup).</p> <p>3) Fald i indberetninger til Inzubiz (system til indberetning af arbejdsskader) af episoder, hvor udad reagerende borgere har reageret mod personalet.</p>	<p>1) Ansøgning til Socialministeriet</p> <p>2) Spørgeskema fra Carsten Hornstrup.</p> <p>3) Ressourcepersoner har gennemført KRAP uddannelse. 3 udvalgte teamledere har gennemført diplom modul i KRAP (kognitiv, ressourcefokuseret og anerkendende pædagogik).</p>			
b. Måltider	<p>b. 95 % udtrykker tilfredshed med maden og måltidet i brugertilfredshedsundersøgelsen.</p>	<p>b. Implementering af ny kostorganisation.</p>			

Tema 3: Produktivitet og effekt					
a. Økonomi	a. Budgettet overholdes	<p>Implementering af ny model for afregning.</p> <p>Fortsat analyse af Rehabiliteringsafdeling samt bemanning i dette afsnit.</p> <p>Analyse af indmødeprofil og kompetence på tværs af centre i Varde kommune.</p>			
Tema 4: Vi i naturen					
a. Oplevelser i naturen	a. Beboere på centrene sikres mulighed for at deltage i oplevelser i naturen	<p>Vores beboere tilbydes at deltage i de natur arrangementer, der ligger i nærområdet.</p> <p>Vi samarbejder med de omkringliggende institutioner, således beboerne på vores centre kan deltage i flere typer af arrangementer.</p>			



Bilag 2 – Budget 2016

Indenfor Rammen	51.690.776 kr.
-----------------	----------------



Bilag 3 - Aktivitetstal for området

Herunder fremstilles udvalgte aktivitetstal for Centerområde Midt.

Normering

Plejecentret Carolineparken, Helle Plejecenter, Tistrup Plejecenter og Døgnrehabiliteringsafdelingen Carolineparken

Stilling	Antal ansatte
Social- og sundhedsassistenter	57
Social- og sundhedshjælpere	63
Sygehjælpere	7
Hjemmehjælpere	1
Pedeller	3
Pædagoger	2
Kostfaglig medarbejder	1
Stillinger i alt (nov. 2015)	134

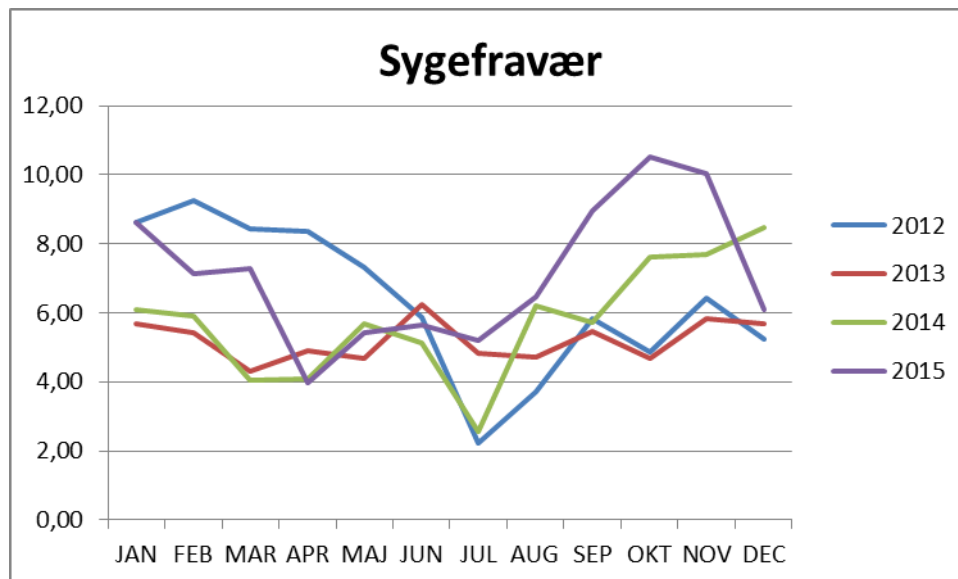
*Hertil kommer et varierende antal elever fra Social- og sundhedsuddannelserne m.m.

Sygefravær

Gennemsnitligt fravær 2012: 6,59 %

Gennemsnitligt fravær 2013: 5,49 %

Gennemsnitligt fravær 2014: 5,77 %



Boliger

Oversigt over gennemsnitligt antal boliger i Centerområde Midt, belægning og belægningsprocent i 2012, 2013, 2014 samt 2015.

	2012	2013	2014	2015 (Jan-Nov)
Faste boliger	141	129,3	126,7	127,0
Belægning - beboere	136,3	123,1	123,4	123,7
Belægningsprocent	96,7	95,2	97,4	97,4
Midlertidige boliger	14	18,5	17,3	17,0

Daghjemspladser

Samlet antal daghjemspladser på Centerområde Midt:

- 32 daghjemspladser
 - o 18 på Carolineparken
 - o 14 på Helle plejecenter

Frivillige

Ca. 100 frivillige i Centerområde Midt

Døgnrehabilitering

Belægningsprocent 2014: 92,85%

Belægningsprocent 2015 (1. halvår): 92,87%

